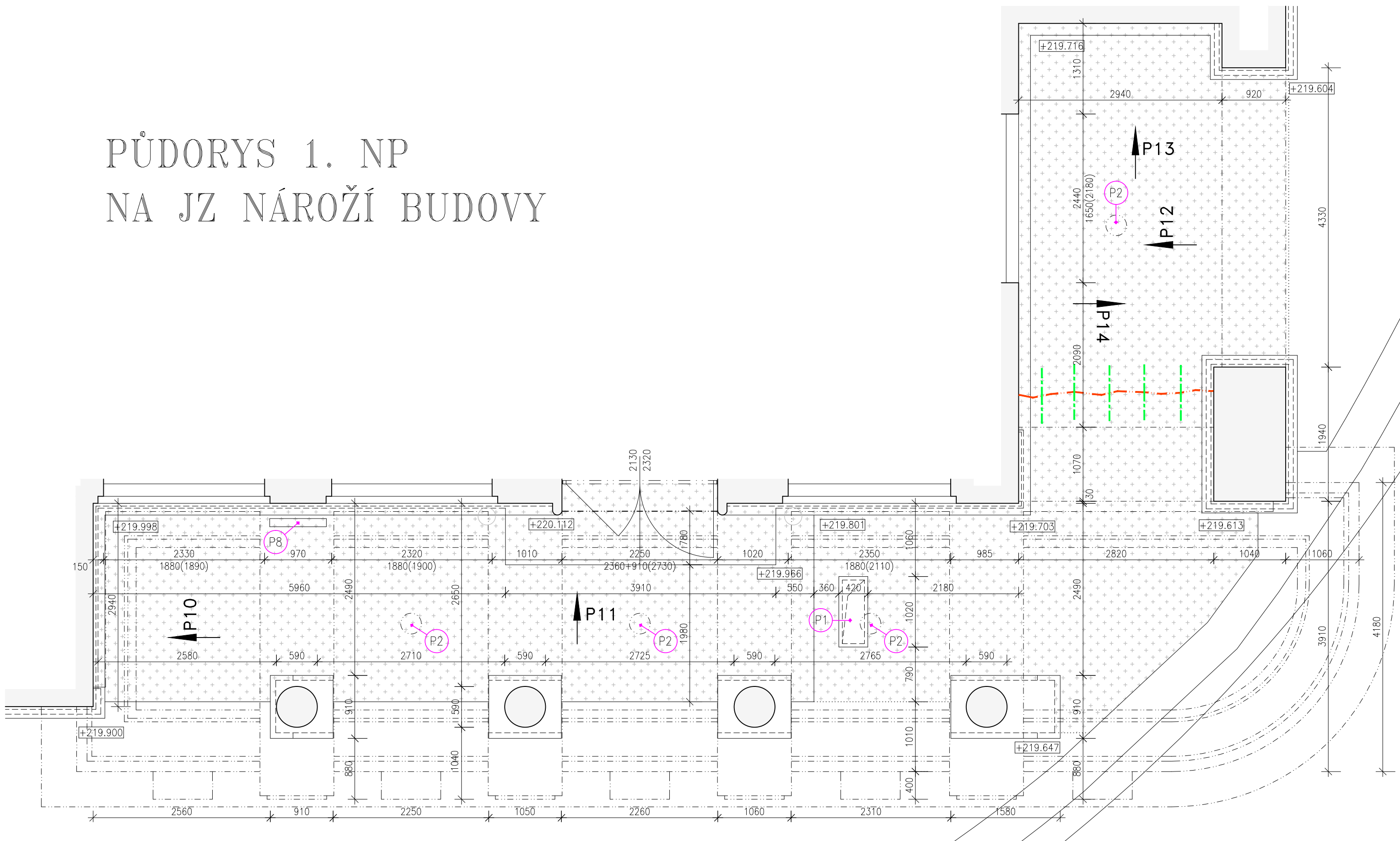
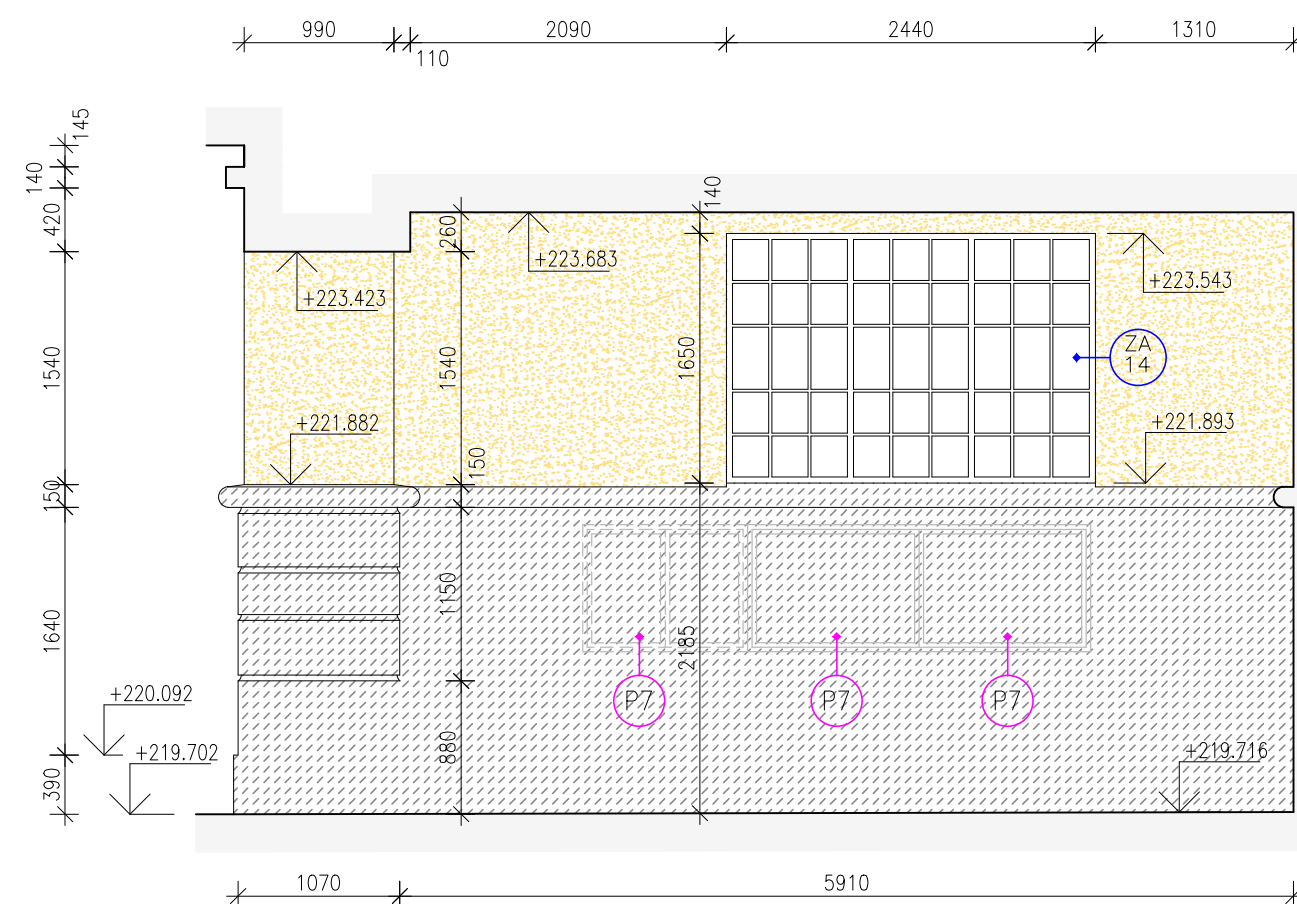


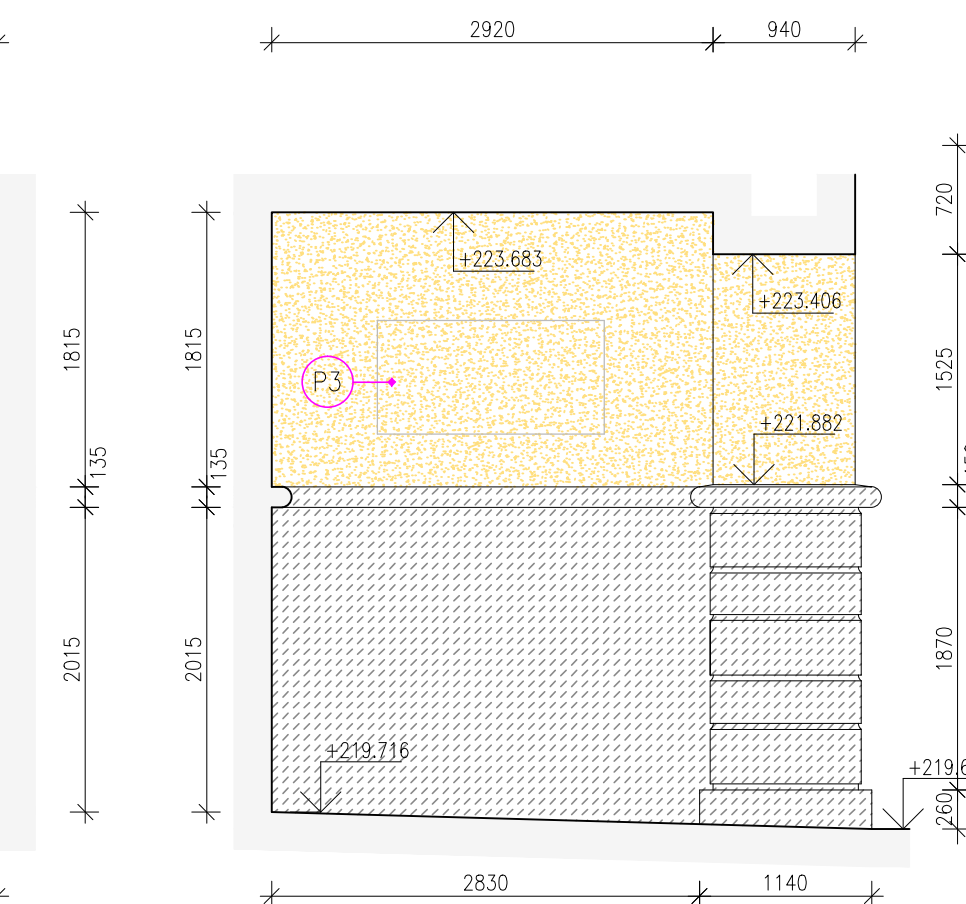
PŮDORYS 1. NP  
NA JZ NÁROŽÍ BUDOVY



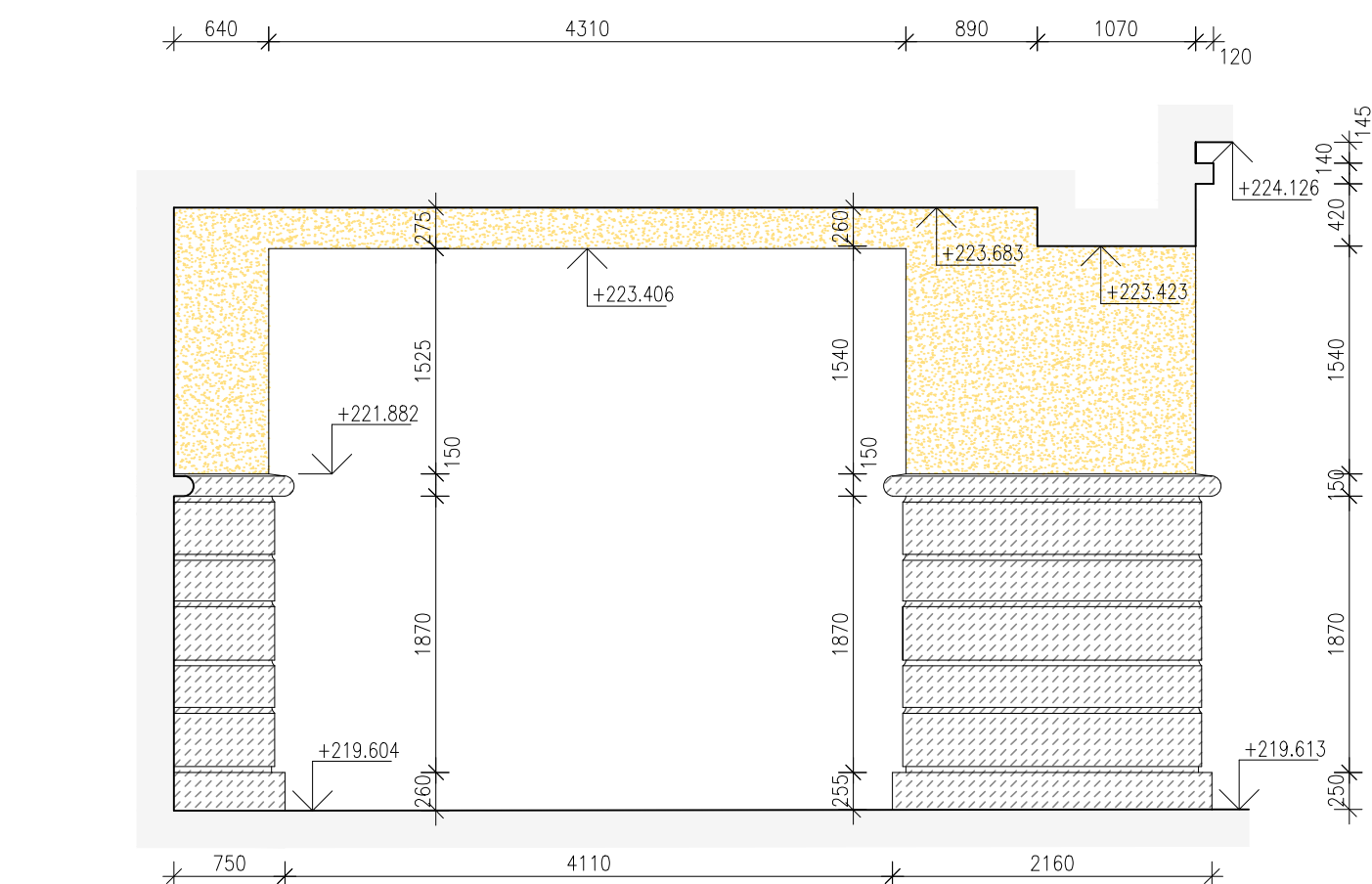
POHLED P12



POHLED P13



POHLED P14



LEGENDA (podrobnější údaje viz Technická zpráva):

- Žulový kvádrový sokl a výpový pás – lehké, lokálně i středně těžké povrchové poškození kamene, poškozené spárování – restaurátorská oprava (podrobnější informace viz Restaurátorský průzkum a záměr na opravu kamených prvků na fasádách v části E. Doklady):
  - podrobná fotodokumentace, zpevnění nejvíce poškozených částí, očištění povrchu kamene (kombinace použití kartáčků, nízkotlaké páry a abrazivního čištění), revize, injekce a hloubkové zpevnění prasklin, lokální opravy a plastická retuš tmelem, výměna spárování, lokální barevná retuš a závěrečná hydrofobizace – podrobný technologický postup určí a zajištění opravy provede pouze fyzická osoba s licencií MK ČR pro restaurování uměleckofremesijních děl z kamene.
- Omitané plochy na cihelném zdivu, lokálně na betonu – lehké, lokálně i středně těžké poškození (podrobněji viz Technická zpráva):
  - sejmout šablony pro obnovu profilací fasádních prvků v omítce;
  - omítky poškozené nebo oddělené od podkladu odstranit (předpoklad otlučení cca 30 % z vyznačených ploch), vykrábat spáry do hloubky 30 mm, očistit povrch tlakovou vodou, na čelný podklad provést nástržik z omítky s pojivem z hydraulického vápna NHL 5 v návrhové vrstvě tl. 5 mm, na beton nanést odhrazní mlátek z cementového lepidla s trasem v návrhové vrstvě 5 mm, celoplošně nahodit jádra z omítky s pojivem z hydraulického vápna NHL 5 v návrhové vrstvě tl. 40 mm (tloušťka jádra upravit podle ponechávané omítky na okolních plochách) a natáhnout štuk z omítky s pojivem z hydraulického vápna NHL 5 v návrhové vrstvě min. tl. 3 mm;
  - omítky zdivu očistit mechanicky okartáčováním a přetrušením, provést dočištění tlakovou vodou s neutrálním tenzidovým čističem a zpevnit minerální hloubkovou penetrací na bázi drceného vodního skla (předpoklad potřeby zpevnění u 100 % ponechávaných ploch);
  - celoplošná sjednocení povrchu základním silikátovým pod nátěrem s armovací vlákny, finální fasádní nátěr solí-silikátovou barvou v barevném odstínu pískový okr (schvádl zástupce památkové péče na základě vyhodnocení zkušebních vzorků) a lokální hydrofobizaci.
- Žulová dlažba – lehké povrchové poškození kamene, ojedinělé lokální poškozené spárování (podrobnější informace viz Technická zpráva):
  - revize uvolněné spárovací malty, omýtl tlakovou vodou a případně lokální obnovení spárování.

POZNÁMKY A VYSVĚTLIVKY

- P1 Stávající kryt šachty z ocelového plechu se strukturovaným povrchem zachovat bez úprav.
- P2 Původní ozdobná litinová osvětlovací tělesa přisazená k podhledu před zahájením prací demontovat, na vhodném místě uskladnit a po dokončení prací zveřejnit a zpětně osadit podle stávajícího provedení.
- P3 Stávající informační prvky na stěnách – tabule s názvy institucí, státní znak, číslo popisné a pamětní desky – před zahájením prací demontovat, na vhodném místě uskladnit a po dokončení prací zpětně osadit podle stávajícího provedení.
- P4 Stávající kameru bezpečnostního systému před zahájením prací demontovat, na vhodném místě uskladnit a po dokončení prací zpětně osadit podle stávajícího provedení.
- P5 Stávající kryt prostupu dešťového svodu nebo žlabového kořelku, který je zdrojem zatékání a vlhkostních paruch a během průzkumu fasád nebyl přístupný, demontovat a přizvat projektanta k doplnkovému průzkumu, na jehož základě bude upřesněn následující postup sanace prostupu dešťového svodu stropem na přízemním portiku.
- P6 Původní odpadkové koše přisazené na stěnu před zahájením prací demontovat, na vhodném místě uskladnit a po dokončení prací zpětně osadit podle stávajícího provedení.
- P7 Stávající dřevěné nástěnné opatření otvůrov prosklenou železnou stěnou, které nejsou v současné době využívány, před zahájením prací demontovat. O jejich zpětné instalaci rozhodne stavebník v průběhu stavby, pro potřeby soupisu prací počítáme pouze s instalací starší východní části nástěnné (vyznačená pinou šedou čarou), s návratem novodobé západní části (vyznačené čárkováné) počítáno není.
- P8 Stávající informační panel kolový do dlažby před lícem zdiva před zahájením prací demontovat, na vhodném místě uskladnit a po dokončení prací zpětně osadit podle stávajícího provedení.
- P9 Stávající původní dvoukřídlé částečně prosklené dřevěné vchodové dveře oplechované měděným plechem, které jsou v dobrém technickém stavu, zachovat a chránit vhodným způsobem proti poškození stavbou, např. zakrytím fólií.

Úvodní poznámka: Jestiže se v zadávací dokumentaci objevují odkazy na obchodní názvy firmy, specifické označení výrobků, materiálů, technologických postupů či celků a dodatků, které platí pro určitého podnikatele, společnost nebo jeho organizační složku, patenty na vynálezy, užité vzory, průmyslové vzory, ochranné známky nebo označení původu, vlivem toho, že zadavatel nebyl jinak schopen popsat onu vymezenou část předmětu veřejné zakázky s použitím daných specifikací tak, aby byly dostatečně přesné a srozumitelné všem dodavatelům, jedná se o doporučené řešení (vymezení předpokládaného standardu) a v těchto případech zadavatel umožňuje uchazečům ve svých nabídkách použití i jiných, kvalitativně a technicky obdobných řešení.

0 10m		KRAJ PARDUBICKÝ ČÍSLO PŘÍKAZU	
SPOLUPRÁCE		PARDUBICE 717657	
AUTOR		PARDUBICE, NÁM. REPUBLIKY 12,	
VED. PROJ.		OPRAVA FASÁDY BUDOVY "B" KÚ PARDUBIC. KRAJE	
ZOD. PROJ.		VÝKRES	
KONTROLA		PŮDORYS 1. NP A POHLEDY NA JZ NÁROŽÍ	
PROF.		D.1.1.	
VÝK.Č.		2.2	